

# MELTED STARS

*Som Supaparinya*

2026

24. April–7. Juni 2026 ★ Eröffnung: 23. April, 18:00

April 24–June 7, 2026 ★ Opening: April 23, 6 pm

*Meltd Stars* ist die erste Einzelausstellung von *Som Supaparinya* (Berliner Künstlerprogramm Fellow des DAAD 2021/22) in Berlin. Die aus Nordthailand stammende Künstlerin thematisiert in einer audiovisuellen Langzeitrecherche seit 2016 die problematische Verflechtung Thailands mit Japan im Zweiten Weltkrieg und deren bewusste Verdrängung innerhalb der nationalen Erinnerungskultur.

Die neue Videoinstallation zeichnet nach, was auf der Route von Nordthailand über Myanmar nach Nordostindien geschah, die strategisch während des Krieges für die militärische Expansion Japans genutzt wurde. Anhand von Erzählungen älterer Bewohner\*innen Chiang Mais aus Supaparinyas eigenem Videoarchiv sowie mithilfe historischer Quellen rekonstruiert die Künstlerin den Weg, den die japanischen Armee in Richtung Burma (heute Myanmar) und des damaligen Nagalands und Manipur (heute Bundesstaaten Indiens) genommen hatte, um von dort aus militärische Operationen gegen die Alliierten zu führen.

Durch filmisch dokumentierte Beobachtungen, Feldforschung, Interviews mit Zeitzeug\*innen und Archivrecherchen untersucht Supaparinya die (Aus-)Nutzung von Infrastrukturen und Landschaften. Zugleich richtet sie den Blick auf Prozesse der Erinnerung, deren Weitergabe und die Bedingungen und Formen des Gedenkens selbst.

In dem zur Ausstellung publizierten Text *Der Krieg, den Chiang Mai vergaß* ordnet der Historiker Kevin Chua die komplexe Geschichte ein und beschreibt zugleich Supaparinyas persönliche Auseinandersetzung mit den populären historischen Fotografien des jedoch umstrittenen japanischen Fotografen Tanaka. Zwanzig Jahre nachdem Supaparinya 2006 auch den Zeitzeugen, Fotografen und Maler Boonserm Satrabhai interviewt hatte, beauftragte sie Panu Kritaramruang mit der Reproduktion von Boonserms Originalgemälde *Chiang Mai 1941–1945*, damit es in die Installation 2026 aufgenommen werden konnte. Als Form des künstlerischen Protests schmilzt Supaparinya gefundene sternförmige Abzeichen des japanischen, thailändischen und indischen Militärs ein und entzieht ihnen – wie im Titel *Meltd Stars* angedeutet – ihre symbolische Aufladung. Zugleich verweist das scheinbar achtlos im Raum verteilte Papiergeld auf die materielle wie ideelle Wertlosigkeit des sogenannten Japanese Invasion Money (JIM). In ähnlicher Weise evoziert der Vorhang aus gestreiften PVC-Planen an der Fensterfront der daadgalerie Assoziationen zu temporären Schutzarchitekturen von dislozierten Bevölkerungsgruppen in den heutigen Grenzregionen Nordthailands.

Supaparinyas künstlerische Praxis verbindet dokumentarische, persönliche und lokalhistorische Elemente mit spekulativen und globalen Zukunftsperspektiven und eröffnet damit neue Sichtweisen auf Geschichte und sozialgeografische und ökologische Konstellationen der Gegenwart.

Kuratiert von Natalie Keppler

## Veranstaltungen

- ★ 02.05.2026, 18:00  
Screening, Tasting, Talk  
Som Supaparinya, *Taste of Noodles*/รสของก๋วยเตี๋ยว/  
*Huong Vi Pho*, 2006 (20:57 Min.). Gespräch mit Philippa Lovatt
- ★ 31.05.2026, 16:00  
Rundgang durch die Ausstellung  
mit Som Supaparinya und  
Natalie Keppler

*Meltd Stars* is the first solo exhibition in Berlin by *Som Supaparinya*, a fellow of the Artists-in-Berlin Program in 2021/22. In an audiovisual long-term research project that began in 2016, the artist—who is originally from northern Thailand—addresses Thailand’s problematic entanglement with Japan during World War II as well as the deliberate repression of this history within the national culture of remembrance.

The new video installation *Meltd Stars* traces back what happened on the route from North Thailand via Myanmar to north-eastern India, which served as strategic terrain for Japan’s military expansion during the war. Drawing on stories told by older residents of Chiang Mai from Supaparinya’s own video archive, and informed by historical sources, the artist reconstructs the path taken by the Japanese army towards Burma (now Myanmar) and what was then Nagaland and Manipur (now states of India), from where military operations against the Allies were conducted.

Through documentary observations, field research, interviews with contemporary witnesses and archival research, Supaparinya examines the usage of infrastructures and landscapes. At the same time, she makes processes of memory, their transmission, and the conditions and forms of remembrance itself visible.

In the text published for the exhibition, *The War Chiang Mai Forgot*, historian Kevin Chua contextualizes this complex history and reflects on Supaparinya’s personal engagement with the popular historical photographs of the controversial Japanese photographer Tanaka. Twenty years after Supaparinya also interviewed contemporary witness, photographer and painter Boonserm Satrabhai in 2006, she commissioned Panu Kritaramruang to reproduce Boonserm’s original painting *Chiang Mai 1941–1945* so that it could be included in the 2026 installation.

As a form of artistic protest, Supaparinya melts down found, star-shaped medals from the Japanese, Thai, and Indian militaries, stripping them of their symbolic significance—as suggested by the title *Meltd Stars*. At the same time, the paper money scattered seemingly carelessly throughout the space alludes to the material and conceptual worthlessness of so-called Japanese Invasion Money (JIM). Similarly, the striped PVC tarpaulin curtain installed across the front window facade of the daadgalerie evokes associations with the temporary protective structures used by displaced population groups in today’s border regions of northern Thailand.

Supaparinya’s artistic practice brings together documentary, personal, and local-historical elements with speculative and global perspectives on the future, opening up new ways of looking at history and the socio-geographical and ecological constellations of the present.

Curated by Natalie Keppler

## Events

- ★ May 2, 2026, 6 pm  
Screening, Tasting, Talk  
Som Supaparinya, *Taste of Noodles*/รสของก๋วยเตี๋ยว/  
*Huong Vi Pho*, 2006 (20:57 min). Talk with Philippa Lovatt
- ★ May 31, 2026, 4 pm  
Artist and Curator’s Tour through the exhibition  
with Som Supaparinya and  
Natalie Keppler

MELTED STARS  
*Som Supaparinya*  
2026

①

*Melted Stars* [2026]  
single-channel video installation,  
29 min, Thai with English subtitles  
4K, colour, 5.1 System Sound

Einkanal-Videoinstallation,  
29 Min., Thai mit englischen Untertiteln  
4K, Farbe, 5.1-System-Sound

②

*Summer Palace* [2026]  
two pieces of striped PVC-Tarpaulin  
Austrian-style curtains, dimension 4 × 4,50 m

zwei gestreifte PVC-Planenvorhänge im  
österreichischen Stil, Maße 4 × 4,50 m

③

*Melted Stars* [2026]  
sculpture made of melted World War II medals

Skulptur aus geschmolzenen Medaillen  
aus dem Zweiten Weltkrieg

④

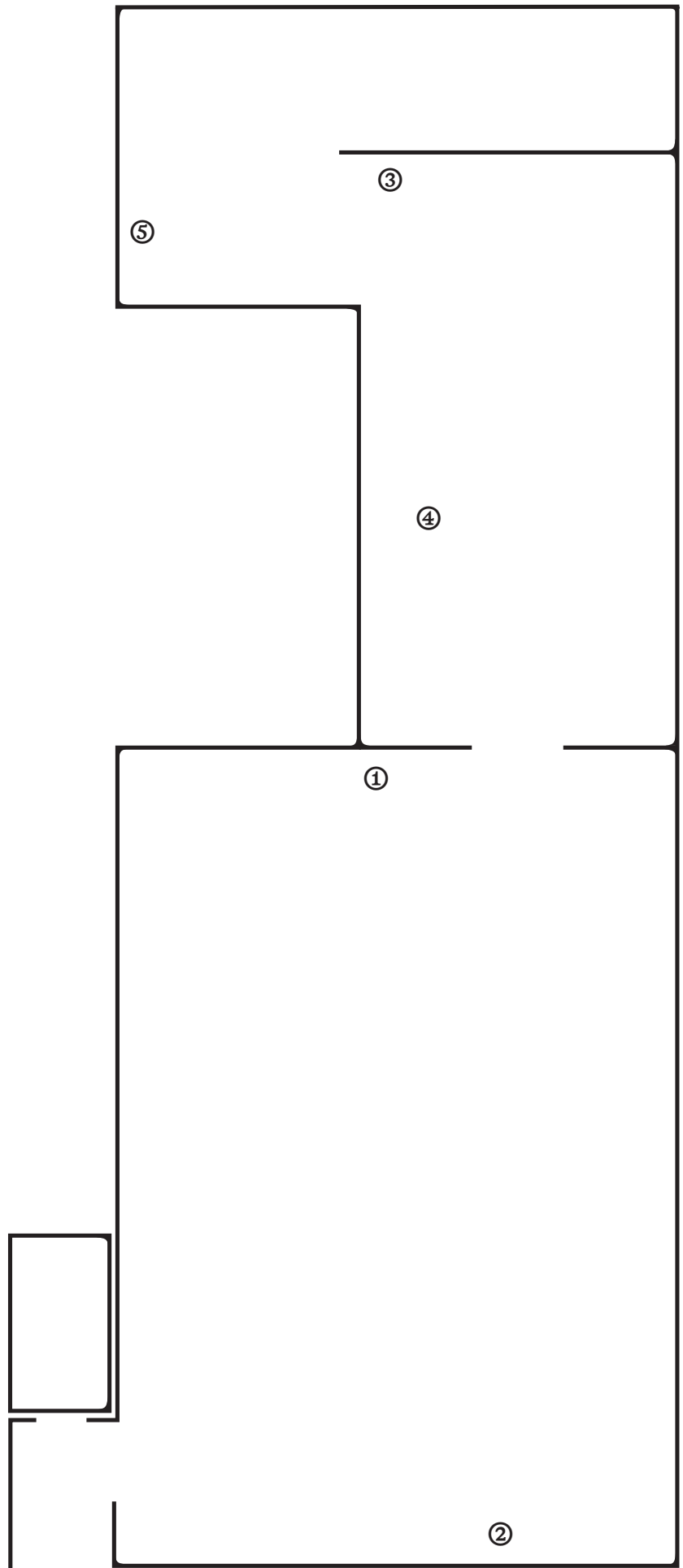
*Japanese Invasion Money* [2026]  
reproduction of 1 cent, 5 cents, 10 cents, Re.1/4, Re.1/2,  
Re.1/-, Rs.5/-, Rs.10/-, Rs.100/- bank notes

Reproduktion von 1 Cent, 5 Cent, 10 Cent, Re.1/4, Re.1/2,  
Re.1/-, Rs.5/-, Rs.10/-, Rs.100/- Banknoten

⑤

Panu Kritaramruang, *Boonserm's Painting* [2026]  
reproduction of *Chiang Mai 1941-1945*  
by Boonserm Satrabhai,  
95 × 59 cm oil painting on canvas,  
canvas dimension 105 × 100 cm  
Courtesy of the estate of Boonserm Satrabhai.

Reproduktion von *Chiang Mai 1941-1945*  
von Boonserm Satrabhai,  
95 × 59 cm Ölgemälde auf Leinwand,  
Leinwandgröße 105 × 100 cm  
Mit freundlicher Genehmigung des  
Nachlasses von Boonserm Satrabhai.



↑  
Entrance  
Eingang